



**ФЕДЕРАЛЬНАЯ СЛУЖБА ПО ВЕТЕРИНАРНОМУ И
ФИТОСАНИТАРНОМУ НАДЗОРУ
(Россельхознадзор)**

**УПРАВЛЕНИЕ
ПО РЕСПУБЛИКЕ ТАТАРСТАН**

ПРИКАЗ

21.11.2022

№ 208/П/2022

г. Казань

О внесении изменений в приказ
от 13.08.2008 №62-П об установлении карантинной
фитосанитарной зоны и карантинного
фитосанитарного режима по черному сосновому усачу

С целью приведения карантинной фитосанитарной зоны и карантинного фитосанитарного режима в соответствие с требованиями ст.ст. 19 и 20 Федерального закона от 21.07.2014 №206-ФЗ «О карантине растений», руководствуясь СТО ВНИИКР 2.019-2016 «Усачи рода *Monochamus*. Правила проведения карантинных фитосанитарных обследований подкарантинных объектов и установления карантинной фитосанитарной зоны и карантинного фитосанитарного режима»,

П Р И К А З Ы В А Ю:

1. Внести изменения в приказ Управления Россельхознадзора по Республике Татарстан от 13.08.2008 №62-П «Об установлении карантинной фитосанитарной зоны и карантинного фитосанитарного режима по черному сосновому усачу», изложив в следующей редакции:

1.1. пункт 1:

«Ввести карантинный фитосанитарный режим и установить 8 карантинных фитосанитарных зон общей площадью 8038 га по черному сосновому усачу *Monochamus galloprovincialis* (Olivier) на территории лесонасаждений ГКУ «Мамадышское лесничество» (Кляушское и Сокольское участковые лесничества) Мамадышского района Республики Татарстан:

- в границах лесного участка площадью 213 га (квартала 77,78) Кляушского участкового лесничества, очаг черного соснового усача на площади 4,5 га (квартала 77), площадь буферной зоны 208,5 га. Общая площадь карантинной фитосанитарной зоны составляет 213 га. (Схема №1 Приложения №1);

- в границах лесного участка площадью 1268 га (квартала 60,61,63-72) Кляушского участкового лесничества, очаг черного соснового усача на площади 3,6 га (квартала 65), площадь буферной зоны 1264,4 га. Общая площадь карантинной фитосанитарной зоны составляет 1268 га. (Схема №2 Приложения №1);

- в границах лесного участка площадью 264 га (квартала 74,75) Кляушского участкового лесничества, очаг черного соснового усача на площади 4 га (квартала 74), площадь буферной зоны 260 га. Общая площадь карантинной фитосанитарной зоны составляет 264 га. (Схема №3 Приложения №1);

- в границах лесного участка площадью 559 га (квартала 19-23) Кляушского участкового лесничества, очаг черного соснового усача на площади 5 га (квартала 19), площадь буферной зоны 554 га. Общая площадь карантинной фитосанитарной зоны составляет 559 га. (Схема №4 Приложения №1);

- в границах лесного участка площадью 1176 га (квартала 27-30,34-38) Кляушского участкового лесничества, очаг черного соснового усача на площади 4,3 га (квартала 30), площадь буферной зоны 1171,7 га. Общая площадь карантинной фитосанитарной зоны составляет 1176 га. (Схема №5 Приложения №1);

- в границах лесного участка площадью 451 га (квартала 16-18) Кляушского участкового лесничества, очаг черного соснового усача на площади 4,8 га (квартала 17), площадь буферной зоны 446,2 га. Общая площадь карантинной фитосанитарной зоны составляет 451 га. (Схема №6 Приложения №1);

- в границах лесного участка площадью 922 га (квартала 7-14) Кляушского участкового лесничества, очаг черного соснового усача на площади 4,6 га (квартала 12), площадь буферной зоны 917,4 га. Общая площадь карантинной фитосанитарной зоны составляет 922 га. (Схема №7 Приложения №1);

- в границах лесного участка площадью 3185 га (квартала 4,7,8,10-29,35,60) Сокольского участкового лесничества, очаг черного соснового усача на площади 4,7 га (квартала 22), площадь буферной зоны 3180,3 га. Общая площадь карантинной фитосанитарной зоны составляет 3185 га. (Схема №8 Приложения №1);

1.2. пункт 2:

«Утвердить программу локализации очагов по черному сосновому усачу *Monochamus galloprovincialis* (Olivier) и ликвидации ее популяции (согласно Приложению № 2).»

2. Отменить карантинный фитосанитарный режим и упразднить карантинные фитосанитарные зоны на остальной территории лесонасаждений ГКУ «Мамадышское лесничество» (Кляушское и Сокольское участковые лесничества) Мамадышского района Республики Татарстан на площади 13551 га.

3. Заместителю начальника отдела А.А. Тухбатуллину довести информацию о данном приказе до сведения Россельхознадзора в установленном порядке и обеспечить информирование заинтересованных юридических лиц, граждан об

установлении карантинной фитосанитарной зоны и введении карантинного фитосанитарного режима путем размещения информации через официальные средства массовой информации и интернет-сайт Управления.

4. Контроль за исполнением настоящего приказа возложить на начальника отдела фитосанитарного надзора и надзора за качеством зерна и сменного контроля А.Ф. Кадыйрова.

Руководитель

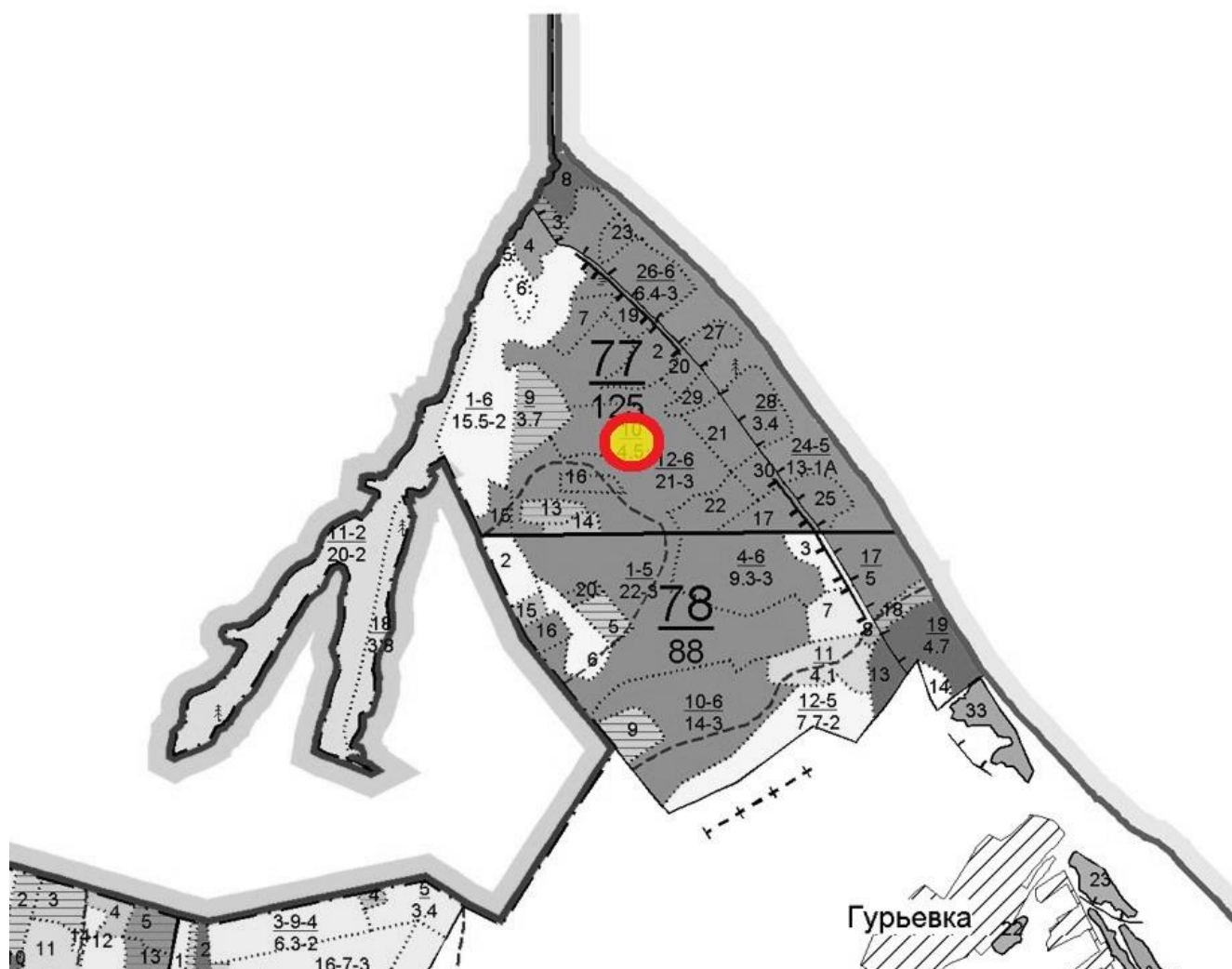
A handwritten signature in blue ink, consisting of several loops and a long vertical stroke at the end, positioned between the title 'Руководитель' and the name 'И.Н. Галеев'.

И.Н. Галеев

Схема № 1

Границы карантинной фитосанитарной зоны, установленной на территории земель лесного фонда ГКУ «Мамадышское лесничество» (Кляушское и Сокольское участковые лесничества) Мамадышского района Республики Татарстан

(в границах лесного участка площадью 213 га (квартала 77,78) Кляушского участкового лесничества, очаг черного соснового усача на площади 4,5 га (квартала 77), площадь буферной зоны 208,5 га. Общая площадь карантинной фитосанитарной зоны составляет 213 га.)



 - очаг карантинного объекта

Границы карантинной фитосанитарной зоны, установленной на территории земель лесного фонда ГКУ «Мамадышское лесничество» (Кляушское и Сокольское участковые лесничества) Мамадышского района Республики Татарстан

(в границах лесного участка площадью 1268 га (квартала 60,61,63-72) Кляушского участкового лесничества, очаг черного соснового усача на площади 3,6 га (квартала 65), площадь буферной зоны 1264,4 га. Общая площадь карантинной фитосанитарной зоны составляет 1268 га.)



 - очаг карантинного объекта

Границы карантинной фитосанитарной зоны, установленной на территории земель лесного фонда ГКУ «Мамадышское лесничество» (Кляушское и Сокольское участковые лесничества) Мамадышского района Республики Татарстан

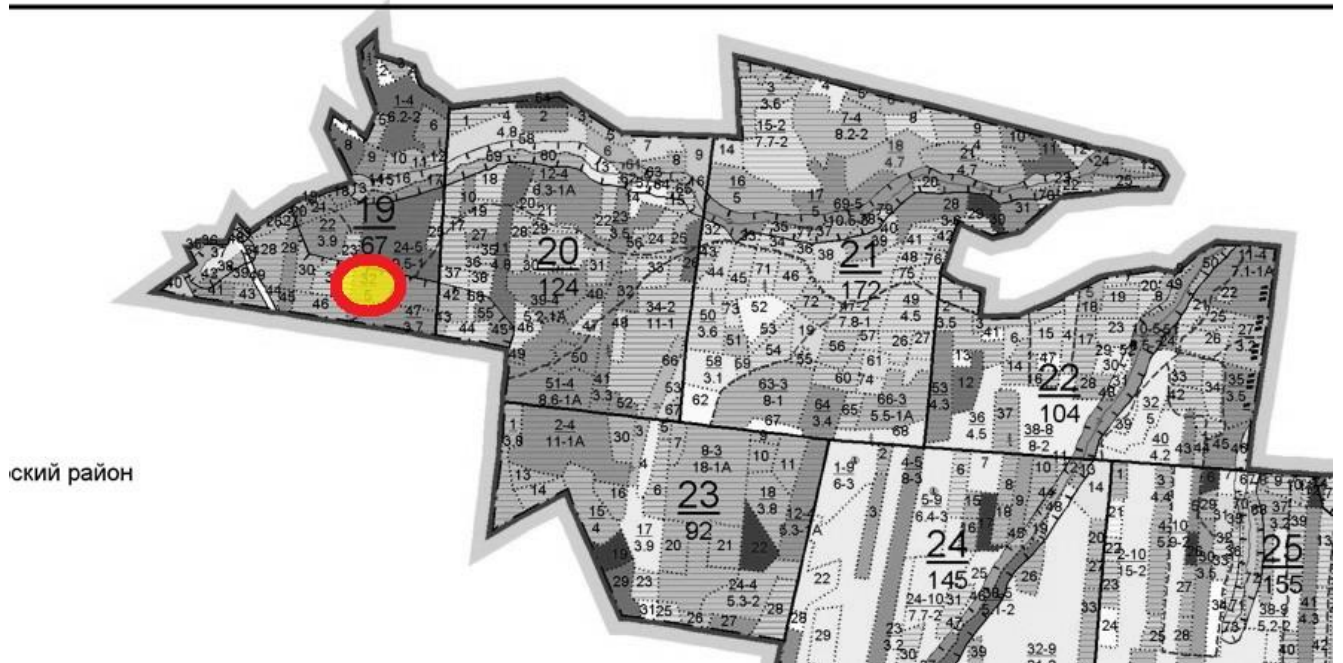
(в границах лесного участка площадью 264 га (квартала 74,75) Кляушского участкового лесничества, очаг черного соснового усача на площади 4 га (квартала 74), площадь буферной зоны 260 га. Общая площадь карантинной фитосанитарной зоны составляет 264 га.)



 - очаг карантинного объекта

Границы карантинной фитосанитарной зоны, установленной на территории земель лесного фонда ГКУ «Мамадышское лесничество» (Кляушское и Сокольское участковые лесничества) Мамадышского района Республики Татарстан

(в границах лесного участка площадью 559 га (квартала 19-23) Кляушского участкового лесничества, очаг черного соснового усача на площади 5 га (квартала 19), площадь буферной зоны 554 га. Общая площадь карантинной фитосанитарной зоны составляет 559 га.)



ский район

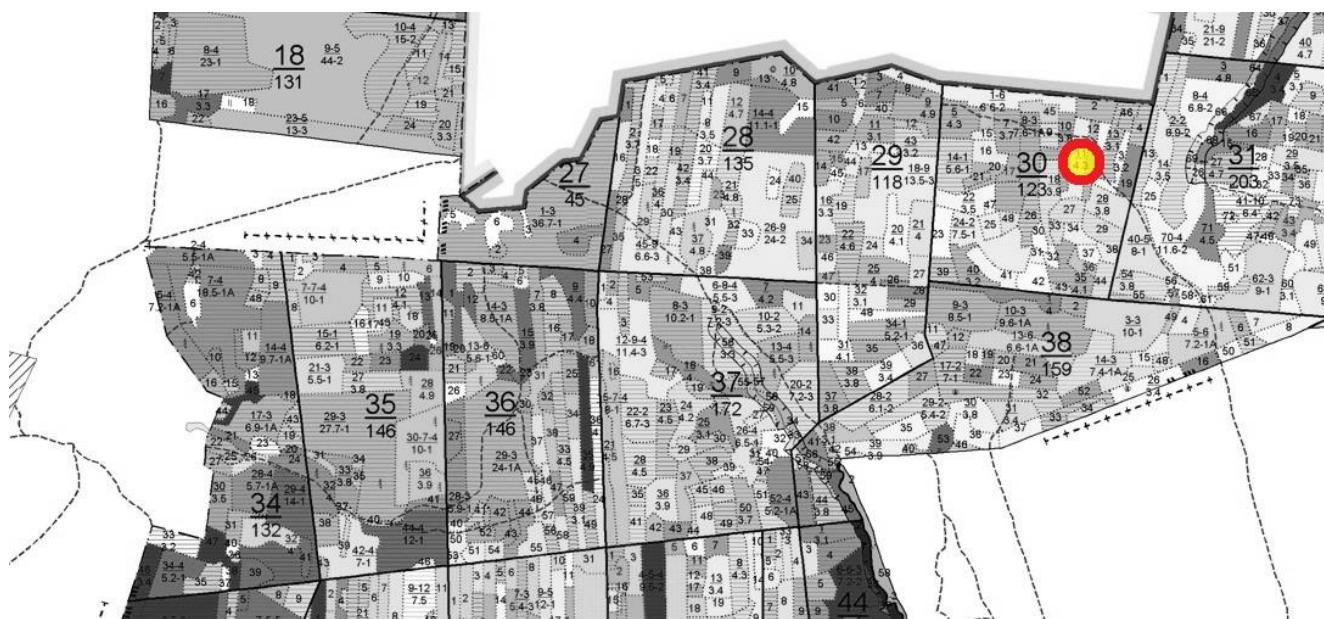


- очаг карантинного объекта

Схема № 5

Границы карантинной фитосанитарной зоны, установленной на территории земель лесного фонда ГКУ «Мамадышское лесничество» (Кляшуское и Сокольское участковые лесничества) Мамадышского района Республики Татарстан

(в границах лесного участка площадью 1176 га (квартала 27-30,34-38) Кляшуского участкового лесничества, очаг черного соснового усача на площади 4,3 га (квартала 30), площадь буферной зоны 1171,7 га. Общая площадь карантинной фитосанитарной зоны составляет 1176 га.)

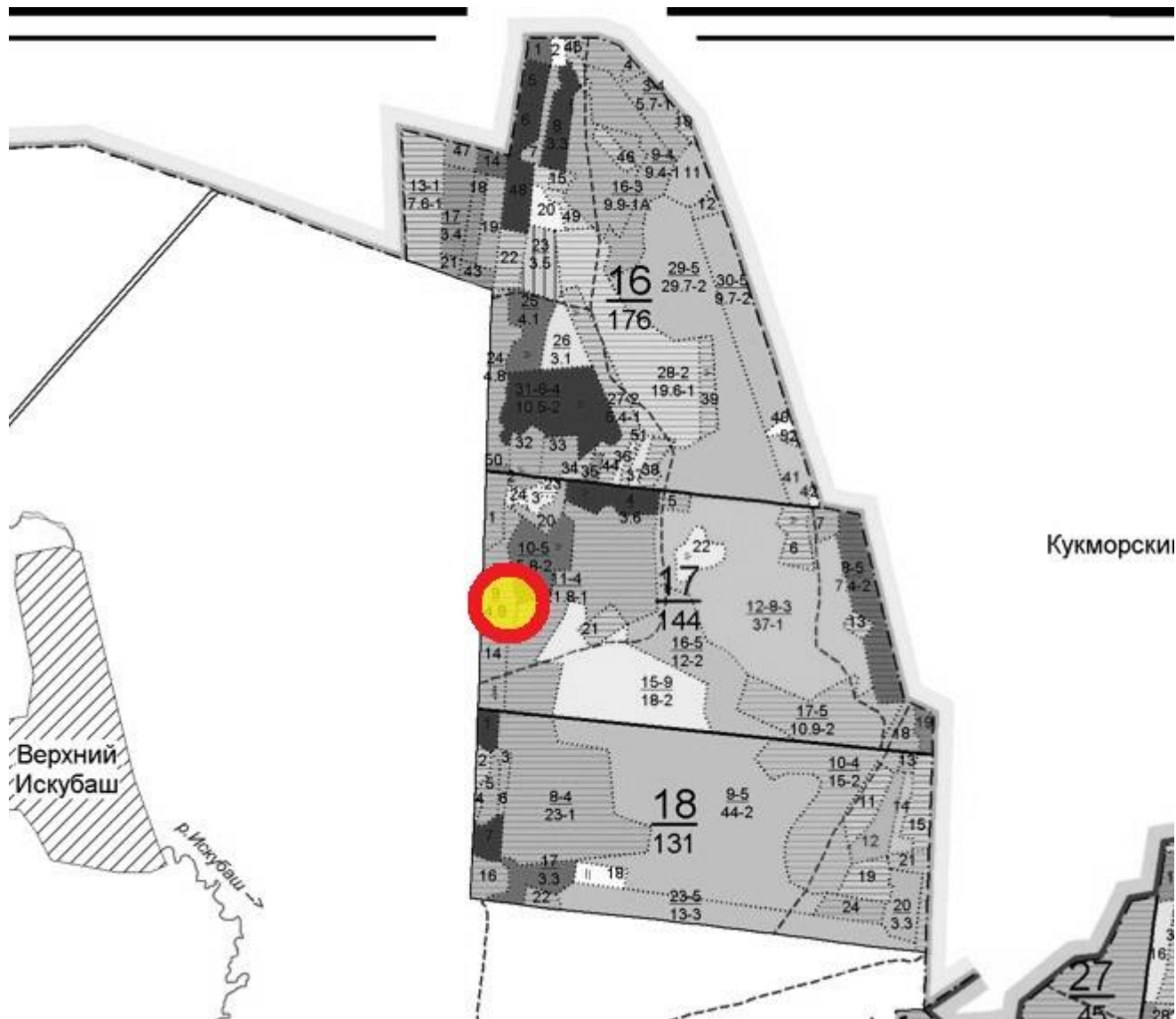



- очаг карантинного объекта

Схема № 6

Границы карантинной фитосанитарной зоны, установленной на территории земель лесного фонда ГКУ «Мамадышское лесничество» (Кляшуское и Сокольское участковые лесничества) Мамадышского района Республики Татарстан

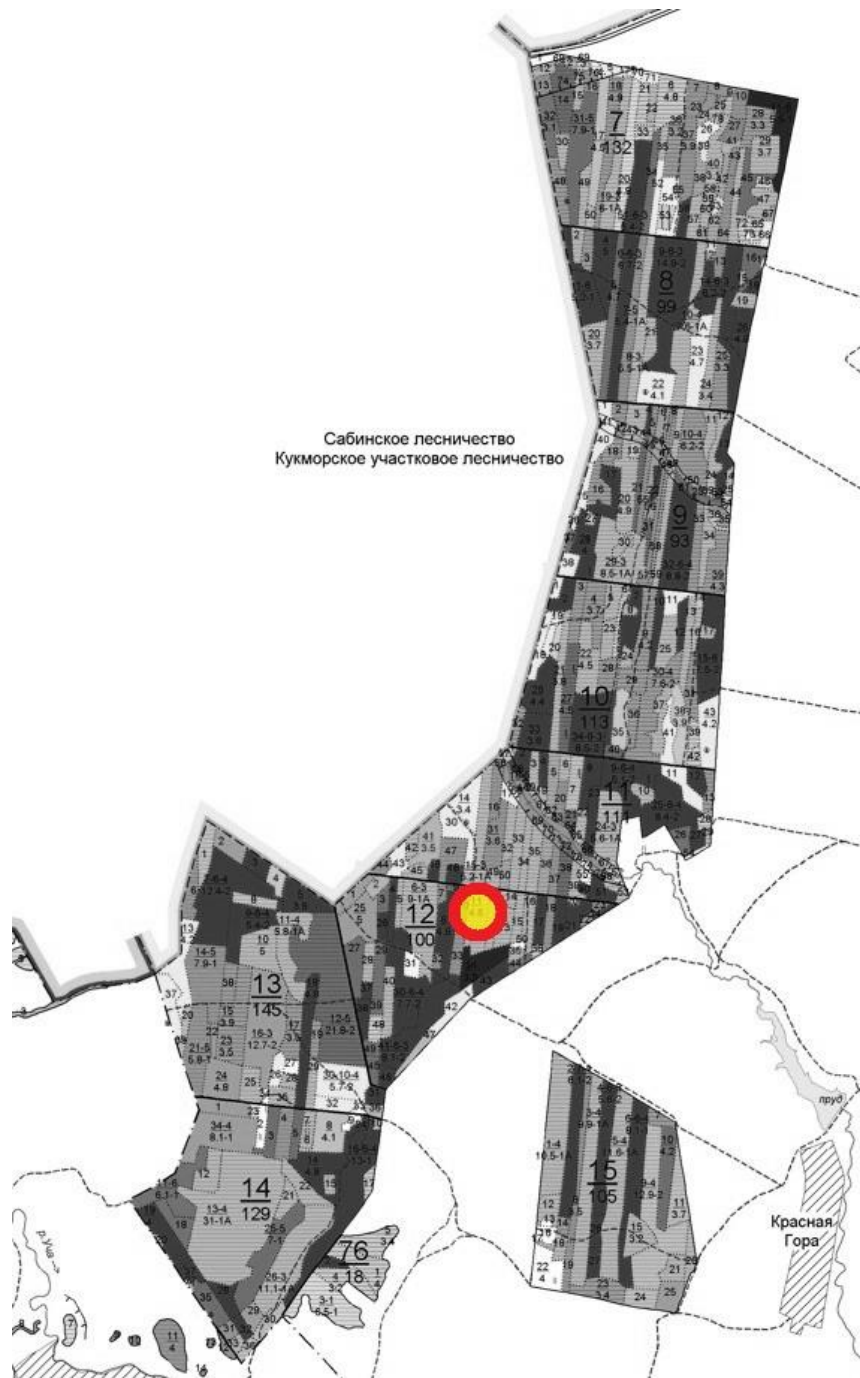
(в границах лесного участка площадью 451 га (квартала 16-18) Кляшуского участкового лесничества, очаг черного соснового усача на площади 4,8 га (квартала 17), площадь буферной зоны 446,2 га. Общая площадь карантинной фитосанитарной зоны составляет 451 га.)



 - очаг карантинного объекта

Границы карантинной фитосанитарной зоны, установленной на территории земель лесного фонда ГКУ «Мамадышское лесничество» (Кляушское и Сокольское участковые лесничества) Мамадышского района Республики Татарстан

(в границах лесного участка площадью 922 га (квартала 7-14) Кляушского участкового лесничества, очаг черного соснового усача на площади 4,6 га (квартала 12), площадь буферной зоны 917,4 га. Общая площадь карантинной фитосанитарной зоны составляет 922 га.)



 - очаг карантинного объекта

Границы карантинной фитосанитарной зоны, установленной на территории земель лесного фонда ГКУ «Мамадышское лесничество» (Кляушское и Сокольское участковые лесничества) Мамадышского района Республики Татарстан

(в границах лесного участка площадью 3185 га (квартала 4,7,8,10-29,35,60) Сокольского участкового лесничества, очаг черного соснового усача на площади 4,7 га (квартала 22), площадь буферной зоны 3180,3 га. Общая площадь карантинной фитосанитарной зоны составляет 3185 га.)



 - очаг карантинного объекта

Программа

локализации очагов карантинного объекта и ликвидации популяции карантинного объекта - Черного соснового усача *Monochamus galloprovincialis* (Olivier).

1. Карантинные фитосанитарные зоны установлены на земли лесного фонда (включая оборудование, транспортные средства, помещения, здания, сооружения, места производства (в том числе переработки), реализации или складирования подкарантинной продукции) в границах:

- в границах лесного участка площадью 213 га (квартала 77,78) Кляушского участкового лесничества, очаг черного соснового усача на площади 4,5 га (квартала 77), площадь буферной зоны 208,5 га. Общая площадь карантинной фитосанитарной зоны составляет 213 га. (Схема №1 Приложения №1);

- в границах лесного участка площадью 1268 га (квартала 60,61,63-72) Кляушского участкового лесничества, очаг черного соснового усача на площади 3,6 га (квартала 65), площадь буферной зоны 1264,4 га. Общая площадь карантинной фитосанитарной зоны составляет 1268 га. (Схема №2 Приложения №1);

- в границах лесного участка площадью 264 га (квартала 74,75) Кляушского участкового лесничества, очаг черного соснового усача на площади 4 га (квартала 74), площадь буферной зоны 260 га. Общая площадь карантинной фитосанитарной зоны составляет 264 га. (Схема №3 Приложения №1);

- в границах лесного участка площадью 559 га (квартала 19-23) Кляушского участкового лесничества, очаг черного соснового усача на площади 5 га (квартала 19), площадь буферной зоны 554 га. Общая площадь карантинной фитосанитарной зоны составляет 559 га. (Схема №4 Приложения №1);

- в границах лесного участка площадью 1176 га (квартала 27-30,34-38) Кляушского участкового лесничества, очаг черного соснового усача на площади 4,3 га (квартала 30), площадь буферной зоны 1171,7 га. Общая площадь карантинной фитосанитарной зоны составляет 1176 га. (Схема №5 Приложения №1);

- в границах лесного участка площадью 451 га (квартала 16-18) Кляушского участкового лесничества, очаг черного соснового усача на площади 4,8 га (квартала 17), площадь буферной зоны 446,2 га. Общая площадь карантинной фитосанитарной зоны составляет 451 га. (Схема №6 Приложения №1);

- в границах лесного участка площадью 922 га (квартала 7-14) Кляушского участкового лесничества, очаг черного соснового усача на площади 4,6 га (квартала 12), площадь буферной зоны 917,4 га. Общая площадь карантинной фитосанитарной зоны составляет 922 га. (Схема №7 Приложения №1);

- в границах лесного участка площадью 3185 га (квартала 4,7,8,10-29,35,60) Сокольского участкового лесничества, очаг черного соснового усача на площади 4,7 га (квартала 22), площадь буферной зоны 3180,3 га. Общая площадь карантинной фитосанитарной зоны составляет 3185 га. (Схема №8 Приложения №1);

2. Карантинные фитосанитарные режимы введены по карантинному вредителю леса - Черному сосновому усачу *Monochamus galloprovincialis* (Olivier).

3. Перечень устанавливаемых ограничений осуществления деятельности, связанной с производством (в том числе выращиванием и переработкой), хранением, перевозкой, реализацией, уничтожением подкарантинной продукции и дополнительных обязанностей в отношении лиц, использующих для осуществления указанной деятельности подкарантинные объекты:

№	Наименование фитосанитарных требований	Сроки исполнения	Исполнители
Запреты и ограничения			
1.	Запрещен выпуск в оборот подкарантинной продукции, зараженной черным сосновым усачом <i>Monochamus galloprovincialis</i> (Olivier), ее хранение, перевозка, реализация, использование (осуществление хозяйственной деятельности). Хранение, перевозка, подкарантинной продукции, допускается только в целях проведения ее карантинного фитосанитарного обеззараживания или уничтожения, в пределах границ карантинных фитосанитарных зон.	На период действия карантинного фитосанитарного режима	Юридические лица всех форм собственности, индивидуальные предприниматели, граждане-владельцы, арендаторы, пользователи подкарантинных объектов, подкарантинной продукции, организации и частные лица занимающиеся грузоперевозками
2.	Запрещен вывоз без карантинного сертификата из карантинной фитосанитарной зоны подкарантинной продукции, для которой характерно заражение черным сосновым усачом <i>Monochamus galloprovincialis</i> (Olivier) (неокоренные лесоматериалы, посадочный материал, ветки, лесная подстилка, и т.п.		
Дополнительные обязанности			

1.	<p>Организация проведения профилактического обеззараживания (не менее одного раза в год) подкарантинных объектов (верхние и нижние склады лесопроductии и др.) и подкарантинной продукции (лесопроductия и лесоматериалы хвойных пород и др.) расположенных в карантинной фитосанитарной зоне.</p>	<p>Не реже одного раза в год в период активности вредителей (май-август)</p>	<p>Юридические лица всех форм собственности, индивидуальные предприниматели, граждане-владельцы, арендаторы, пользователи подкарантинных объектов, подкарантинной продукции, организации и частные лица занимающиеся грузоперевозками</p>
----	--	--	---

4. Перечень мероприятий по осуществлению локализации очагов карантинного объекта и (или) локализации популяции карантинного объекта.

№	Наименование фитосанитарных требований	Сроки исполнения	Исполнители
1.	<p>Проводить регулярное обследование лесных участков, лесных насаждений не реже двух раз в год в период с мая по сентябрь и с середины октября по март.</p>		
2.	<p>В очаге провести следующие мероприятия:</p> <ul style="list-style-type: none"> - вырубку лесных насаждений и переработку растений-хозяев с признаками повреждения черным сосновым усачом <i>Monochamus galloprovincialis</i> (Olivier) в радиусе не менее 100 м от каждого заселенного растения-хозяина (для минерализации риска растение-хозяина спиливают у самого основания, на уровне почвы - растения-хозяева с признаками повреждений и заселенные черным сосновым усачом <i>Monochamus galloprovincialis</i> (Olivier) подвергнуть окорке; - уничтожение древесных отходов и порубочных остатков путем сжигания на месте или вблизи места вырубki заселенного растения-хозяина, или закапывания на глубину не менее 1 м. К моменту лета места рубки должны быть полностью очищены от древесных отходов от порубочных остатков. В период лета (с мая по сентябрь) мероприятия по уничтожению древесных отходов проводить одновременно с заготовкой. 	<p>На период действия карантинного фитосанитарного режима</p>	<p>Органы государственной власти Республики Татарстан, органы местного самоуправления, государственные и муниципальные бюджетные учреждения, юридические лица всех форм собственности, индивидуальные предприниматели, граждане-владельцы, арендаторы, пользователи под карантинных объектов, под карантинной продукции.</p>

	<ul style="list-style-type: none"> - карантинное фитосанитарное обеззараживание окоренной древесины способами, лишающими жизнеспособности карантинные объекты, в период установления положительных температур, с привлечением организаций, имеющих лицензии на право проведения вышеуказанных работ; - уничтожение зараженной древесины, которая не прошла карантинное фитосанитарное обеззараживание путём сжигания или закапывания на глубину не менее 1 м; - обследование визуальным методом с отбором образцов; 	
3.	<p>В отношении подкарантинной продукции, зараженной и (или) засоренной карантинными объектами, по выбору собственника применяется одна из следующих карантинных фитосанитарных мер:</p> <ol style="list-style-type: none"> 1) карантинное фитосанитарное обеззараживание; 2) переработка подкарантинной продукции способами, обеспечивающими лишение карантинных объектов жизнеспособности, в том числе посредством производства из нее продукции, не относящейся к подкарантинной продукции; 3) уничтожение подкарантинной продукции. 	
4.	<p>В случае обнаружения признаков заражения подкарантинной продукции или подкарантинных объектов - черный сосновый усач <i>Monochamus galloprovincialis</i> (Olivier):</p> <ul style="list-style-type: none"> - незамедлительно известить Управление Россельхознадзора по Республике Татарстан (г. Казань, ул. Оренбургский тракт, д. 20а., тел. 8(843)277-65-73) о выявлении признаков наличия на подкарантинных объектах и в подкарантинной продукции черного соснового усача <i>Monochamus galloprovincialis</i> (Olivier); - обеспечить изолированное размещение продукции. 	
5.	<p>Прием к перевозке лесоматериалов, допускается только при условии наличия карантинного сертификата, удостоверяющего карантинное фитосанитарное состояние подкарантинной продукции.</p>	<p>ж/д станции, организации и частные лица, занимающиеся грузоперевозками</p>

5. План проведения проверок, расположенных в границах карантинных фитосанитарных зон подкарантинных объектов (места производства (в том числе переработки, выращивания), хранения, реализации подкарантинной продукции, лесные участки): - ежегодно в период активности карантинных вредителей леса (с

мая по сентябрь) проводить карантинные фитосанитарные обследования с целью оценки эффективности мероприятий по ликвидации очага карантинного объекта и ликвидации популяции карантинного объекта - черного соснового усача *Monochamus galloprovincialis* (Olivier).

6. Критерием установления факта ликвидации популяции карантинного объекта - Черного соснового усача *Monochamus galloprovincialis* (Olivier) и основанием для упразднения карантинной фитосанитарной зоны и отмены карантинного фитосанитарного режима является отсутствие живых особей карантинного объекта в карантинной фитосанитарной зоне, в течение одного года, подтвержденное данными карантинных фитосанитарных обследований в карантинной фитосанитарной зоне и результатами лабораторных исследований.

Бушаев



**ФЕДЕРАЛЬНАЯ СЛУЖБА ПО ВЕТЕРИНАРНОМУ И
ФИТОСАНИТАРНОМУ НАДЗОРУ
(Россельхознадзор)**

**УПРАВЛЕНИЕ
ПО РЕСПУБЛИКЕ ТАТАРСТАН**

П Р И К А З

«13» августа 2008г.

№ 62-11

г.Казань

Об установлении карантинной
фитосанитарной зоны и карантинного
фитосанитарного режима

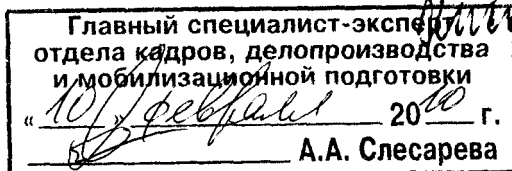
В связи с заражением подкарантинных объектов карантинным вредным организмом - черным сосновым усачом (*Monochamus galloprovincialis* Oliv.) - выявленным в результате карантинного фитосанитарного обследования лесонасаждений Государственного бюджетного учреждения «Мамадышское лесничество» (Кляушское и Сокольское участковые лесничества) Мамадышского района Республики Татарстан, на основании статей 4, 6, 8, 12 Федерального Закона Российской Федерации от 15 июля 2000 г. № 99-ФЗ «О карантине растений» (с изменениями от 25 июля 2002 г., 22 августа 2004 г., 9 мая 2005 г., 30 декабря 2006 г.), Приказа Министерства сельского хозяйства Российской Федерации от 13 февраля 2008 г. № 43 «Об установлении и упразднении карантинной фитосанитарной зоны, установлении и отмене карантинного фитосанитарного режима, о наложении и снятии карантина», Перечня карантинных объектов (вредителей растений, возбудителей болезней растений, растений (сорняков)), утвержденного Приказом Министерства сельского хозяйства Российской Федерации от 26 декабря 2007 г. № 673 **п р и к а з ы в а ю:**

1. Установить карантинную фитосанитарную зону на территории лесонасаждений ГБУ «Мамадышское лесничество» (Кляушское и Сокольское участковые лесничества, общей площадью 21589 га) Мамадышского района Республики Татарстан.
2. Установить в карантинной фитосанитарной зоне на территории лесонасаждений ГБУ «Мамадышское лесничество» (Кляушское и Сокольское участковые лесничества) Мамадышского района Республики Татарстан карантинный фитосанитарный режим, включающий карантинные фитосанитарные мероприятия по профилактике и борьбе с карантинными объектами, локализации и ликвидации их

очагов, а также мероприятия, направленные на предотвращение попадания за пределы карантинной фитосанитарной зоны вредных организмов.

- 2.1. Организациям – лесопользователям обеспечить очистку лесосек от порубочных остатков и своевременную вывозку древесины из леса в целях ее защиты от заселения насекомыми вредителями.
 - 2.2. Рекомендовать лесозаготовительным, лесоперерабатывающим и лесоторговым организациям производить вывозку древесины из леса одновременно с ее заготовкой.
 - 2.3. Запретить хранение неокоренной древесины в местах заготовки в соответствии с требованиями Санитарных правил в лесах Российской Федерации в период с 1 мая по 1 сентября.
 - 2.4. Всем лесозаготовителям осуществлять регулярную очистку территорий от порубочных остатков, в том числе мест складирования, переработки и отгрузки древесины. Порубочные остатки подлежат обязательному сжиганию с соблюдением требований Правил пожарной безопасности в лесах Российской Федерации.
 - 2.5. Лесозаготовителям не допускать концентрации древесины на складах при летней и зимней заготовке.
 - 2.6. Рекомендовать лесозаготовительным, лесоперерабатывающим и лесоторговым организациям осуществлять окорку древесины, либо обработку лесоматериалов методом сушки или фумигации, препятствующую их заселению стволовыми вредителями.
 - 2.7. Организациям обеспечить очистку прилегающей территории в радиусе не менее 100 м от захламленности отходами лесоматериалов до начала массового лета стволовых вредителей.
 - 2.8. Производить отгрузку за пределы карантинной фитосанитарной зоны лесоматериалов, имеющих повреждения стволовыми вредителями, разрешается после их окорения или обеззараживания методами сушки или фумигации.
 - 2.9. Производить отгрузку хвойных лесоматериалов за пределы карантинной фитосанитарной зоны допускается только после проведения карантинного фитосанитарного досмотра и на основании карантинного сертификата, при перевозках по территории Российской Федерации, или фитосанитарного сертификата, при вывозе за пределы Российской Федерации.
 - 2.10. Обеспечить информирование лесозаготовительных, лесоперерабатывающих и лесоторговых организаций о карантинных фитосанитарных требованиях при осуществлении операций с лесоматериалами в условиях карантинной фитосанитарной зоны.
 - 2.11. Подготовить представление в Кабинет Министров Республики Татарстан о наложении карантина по черному сосновому усачу на территории лесонасаждений ГБУ «Мамадышское лесничество», (Кляушское и Сокольское участковые лесничества) Мамадышского района Республики Татарстан.
3. Контроль за выполнением данного приказа возложить на заместителя Руководителя Управления Россельхознадзора по Республике Татарстан Ханифатуллина А.С.

Руководитель



Ф.Ф.Хисамутдинов

КОПИЯ
ВЕРНА